

Конкурс на лучшую методическую разработку

Тема: Особо охраняемые природные
территории Скопинского района с. Клекотки
9 класс

Гусева Оксана Юрьевна
учитель биологии

филиал МБОУ «Горловская СОШ» Скопинского муниципального
района Рязанской области «Клекотковская ООШ»

2019 год

Методическая разработка урока по экологии в 9 классе

Аннотация

Тема: Особо охраняемые природные территории Скопинского района
с. Клекотки

Автор: Гусева Оксана Юрьевна, учитель биологии

Цель урока:

Познакомить обучающихся с охраняемыми природными территориями Скопинского района, того района, в котором ребята проживают.

Сформировать знания по правовым и экологическим терминам данной темы.

Расширить интерес к проблеме сохранения природных объектов.

Воспитывать любовь в малой Родине.

Задачи:

познакомить с экологическими проблемами болот, с охранной деятельностью;

наблюдать и делать выводы;

развивать логическое мышление при установлении причинно–следственных связей между особенностями растительного и животного мира и средой обитания;

воспитывать бережное и уважительное отношение к природе, к родному краю, активную позицию по отношению к использованию человеком природных богатств.

Ожидаемые результаты:

По окончании занятия учащиеся смогут:

- рассказать об охраняемых природных объектах своего района и некоторых проблемах, которые нужно решить на некоторых из них;
- рассказать об особенностях географического положения и исторического происхождения природных памятников района;
- предложить план деятельности по улучшению состояния охраняемых объектов;

— объяснить свою роль в деятельности по улучшению экологии своего города, района.

Форма урока: интерактивный с использованием заданий на опережение и работы в группах.

Оборудование: Мультимедиа, карта Рязанская область (особо охраняемые территории), раздаточный материал.

I. Введение в тему (10 мин)

Урок начинается с видеоролика о любой охраняемой природной территории России. Например, о Баргузинском государственном природном биосферном заповеднике (1,5 – 2 мин)

После просмотра учитель задает несколько вопросов и дает возможность высказаться 3-4 обучающимся по каждому из них.

Учитель: 1. Ребята, о чем этот видео сюжет?

2. А какие еще особо охраняемые природные территории вы знаете? (Дети произносят термины: заповедники, заказники, памятники природы, дендрарии и т.д.)

3. Скажите, есть ли в нашем районе заказники, памятники природы или парки, особо охраняемые государством? (Дети называют Окский государственный природный биосферный заповедник)

4. А знаете ли вы, что в нашем районе, а именно не далеко от нашего села Клеточки Скопинского района находится природный заказник «Болото без названия (Клюквенное)»? Хотите больше о нём узнать? Тогда начинаем работать.

Учитель раздает инструкции на следующую часть урока:

Давайте поделимся на 5 групп.

В конце мы послушаем сообщение о природном заказнике нашего края (*один из учеников получил задание на опережение*)

А теперь, представьте, что к вам приехали корреспонденты, чтобы расспросить об этом месте, но каждого интересует только определенная информация. Поэтому они через некоторое время подойдут к каждой группе

и зададут конкретные вопросы. Затем корреспонденты ознакомят нас с тем, что узнали по данному объекту.

Чтобы группа владела информацией, вам отводится время 5 мин для изучения материала, который находится у вас на столе в конвертах.

II. Основная интерактивная часть (20 мин)

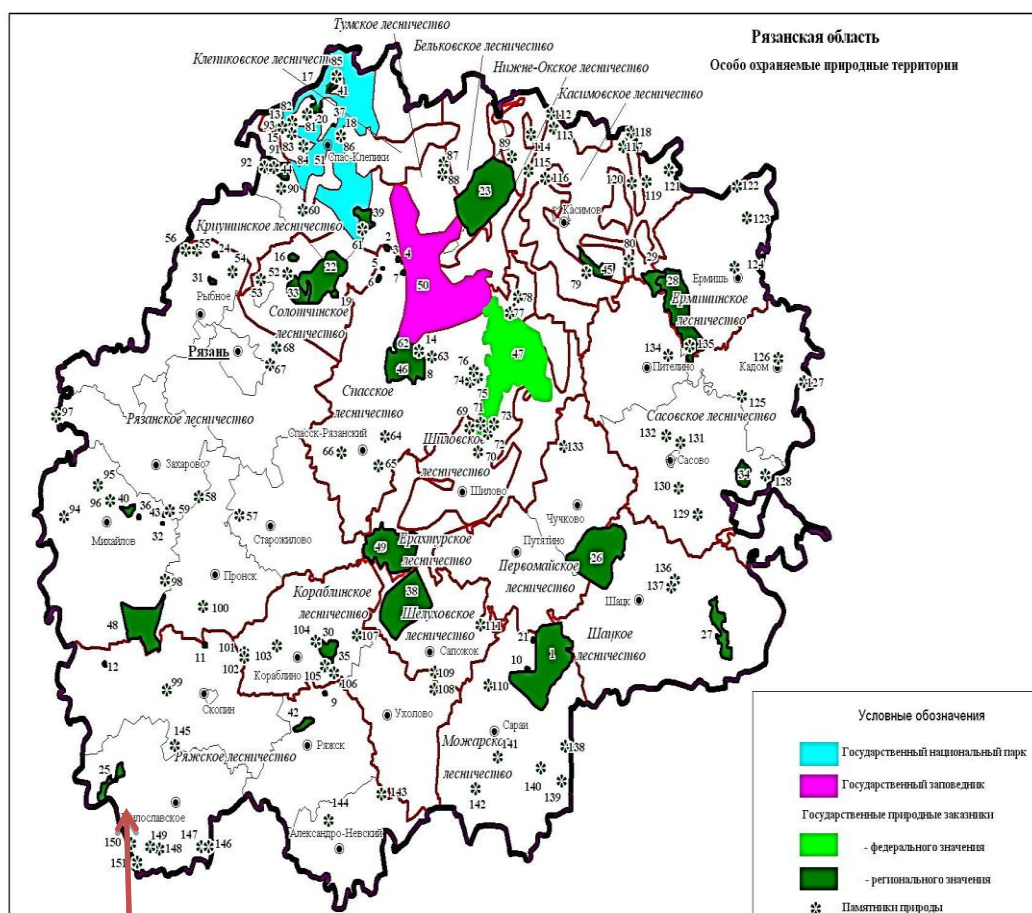
В группах начинают изучать материал. Корреспонденты получают от учителя опросные листы.

Группа 1

Установочные сведения

Местонахождение Заказник «Болото без названия (Клюквенное)»

(Скопинский р-н) Болото (150x200 м) располагается в центре лесного урочища (Клобучки) от районного центра г. Скопин СЗ -33,5 км, от с. Горлово Скопинский район С- 8 км. Кв.6, выдел 12 Горловское лесничество Рязжского лесхоза.



Площадь природного заказника «Болото без названия (Клюквенное)» 6,8 га, имеет округлую форму. Болото Клюквенное сформировалось в

Природный заказник «Болото без названия (Клюквенное)»

понижении рельефа на заболоченном участке с длительным и устойчивым переувлажнением, заросшее ивняком на 15% 3,7 га.

С северо-западной стороны вдоль болота встречаются березово-осиновые колки, которые развиваются на слое органического вещества - торфе в условиях очень бедного минерального питания. На болоте сформировались благоприятные условия для произрастания клюквы.

Категория Природный заказник «Болото без названия (Клюквенное)»

Решение Рязанского облисполкома от 20.01.1983 N 30/2 "О сохранении в естественном состоянии торфяных месторождений и видов растений на территории Рязанской области"

Статус регионального значения

Группа 2

Исторические сведения

Нормативная правовая основа функционирования ООПТ

РЯЗАНСКИЙ ОБЛАСТНОЙ СОВЕТ НАРОДНЫХ ДЕПУТАТОВ РЕШЕНИЕ

от 20 января 1983 года N 30/2

О СОХРАНЕНИИ В ЕСТЕСТВЕННОМ СОСТОЯНИИ ТОРФЯНЫХ МЕСТОРОЖДЕНИЙ И ВИДОВ РАСТЕНИЙ НА ТЕРРИТОРИИ РЯЗАНСКОЙ ОБЛАСТИ

В целях сохранения в естественном состоянии торфяных месторождений, имеющих научную ценность, являющихся регуляторами водного режима рек, озер и уровня грунтовых вод на прилегающих территориях, а также местами произрастания ценных ягодников и редких, исчезающих видов растений и обитания важных охотохозяйственном отношении и редких видов реликтовых животных и птиц, и во исполнение Постановления Совета Министров РСФСР от 28 марта 1979 года N 167 "О дополнительных мерах по усилению охраны природы и улучшению использования природных ресурсов".

Приложение N 1. ТОРФЯНЫЕ МЕСТОРОЖДЕНИЯ, ОБЪЯВЛЕННЫЕ ЗАКАЗНИКАМИ, И ПРЕДПРИЯТИЯ, КОТОРЫМ ОНИ ПЕРЕДАНЫ ПОД ОХРАНУ

1.1.6. Характеристика имеющихся особо охраняемых природных территорий и объектов, планов по их организации, развитию экологических сетей, сохранению биоразнообразия

В практике природопользования все большую актуальность приобретают проблемы выделения и развития системы особо охраняемых природных территорий и объектов (далее - ООПТ). Они выделяются в целях поддержания экологического баланса, воспроизводства природных ресурсов, сохранения биологических систем и генофонда организмов. Также их выделяют в целях охраны и улучшения окружающей среды и рекреации

лесов. Они служат для просвещения населения о глобальных изменениях в природных процессах, протекающих как в естественных условиях, так и под влиянием человека.

ООПТ играют важную роль в сохранении природных ландшафтов, разнообразия растительного и животного мира, объектов культурного наследия. В их отношении действуют механизмы организационно-правовых гарантий, повышающие возможности сохранения и восстановления природных территорий.

Для каждой ООПТ в соответствии с ее статусом и видом в нормативных документах о создании ООПТ устанавливается специальный режим охраны лесов, ведения лесного хозяйства и лесозаготовки.

В соответствии с рекомендациями Рослесхоза ООПТ регионального значения выделены в защитных и эксплуатационных лесах лесничества в статусе особо защитных участков лесов согласно ст. 102 п. 4 Лесного кодекса РФ.

Сведения по имеющимся ООПТ Рязанского лесничества утверждены Постановлением администрации Рязанской области от 10.01.2003 N 5 "О развитии системы особо охраняемых природных территорий Рязанской области" (табл. 1.1.6.1). Для сохранения биологических ландшафтов требуется согласованное действие органов государственной власти и местного самоуправления Рязанской области, хозяйствующих субъектов, общественных организаций, ученых и всех любителей природы.

Сохранение биоразнообразия, редких, исчезающих видов, в том числе занесенных в Красную книгу Рязанской области, и лесов высокой природоохранной ценности осуществляется как при лесозаготовках и ведения лесного хозяйства на арендуемых участках лесного фонда, так и в рамках постоянного мониторинга за состоянием окружающей среды.

Экологическая основа биоразнообразия, включает в себя следующие аспекты:

- Сохранение малонарушенных лесных территорий и известных участков старовозрастных лесов.
- Обеспечение минимально возможного уровня негативного воздействия на лесные экосистемы при проведении лесозаготовительной деятельности.
- Использование лучших из доступных для предприятий и допустимых по действующему российскому законодательству технологий и способов рубок.

В Красную книгу Рязанской области занесены следующие виды древесных пород: вишня степная, ива филиколистная, ива черничная, клен равнинный, клен татарский.

Назначение.

Имеет крайне важное научное и природоохранное значение, поскольку представляет собой редкую экосистему Рязанской области. Заказник имеет водоохранное значение, а также сохранения условий для произрастания и воспроизводства клюквы, для поддержания общего экологического равновесия. Территория является местообитанием редких болотных видов растений и животных.

Группа 3

Краткая характеристика рельефа

Геоморфологически территория заказника представляет собой слабоволнистую равнину (150 x200 м) округлой формы, понижающуюся с востока на запад. Заказник "Болото Клюквенное» представляет собой комплексный участок лесоболотной растительности. Сочетание болота, леса придает живописность и привлекательность данному ландшафту.

Краткая характеристика климата

Климат района умеренно - континентальный, с умеренно - теплым, часто сухим летом, умеренно - холодной зимой, короткой весной и облачной, часто дождливой осенью при ясно выраженных сезонах года. Господствующими ветрами весной и зимой являются юго - западные ветры, летом – западные и северо - западные

Краткая характеристика почвенного покрова

На территории района преимущественно преобладают выщелоченные глинистые и суглинистые черноземы. Значительную территорию занимают также лесные темно - серые и серые лесные почвы глинистого и суглинистого механического состава.

Черноземы распространены в западной части района. Они хорошо гумусированы, насыщены основаниями, обеспечены элементами питания растений, обладают благоприятными водно-физическими свойствами. Немного менее плодородны серые и лесные темно-серые почвы, распространенные в восточной части района. При использовании в сельском хозяйстве они нуждаются во внесении минеральных и органических удобрений. Почвенные и климатические условия благоприятны для сельскохозяйственного производства.

Краткая характеристика гидрологической сети

Реки района относятся к бассейнам рек Дон и Ока. В западной части района реки текут, главным образом, с востока на запад, а в восточной части - в западном направлении.

На исследуемой территории болото «Клюквенное» имеет важное средообразующее значение, так как поддерживает гидрологический режим окружающей территории, стабилизирует микроклимат.

Болото «Клюквенное» как одно из немногих болот в Скопинском районе было взято под охрану как имеющее водоохранное значение, в целях сохранения в естественном состоянии торфяных месторождений, имеющих научную ценность, являющихся регулятором водного режима рек, озер и регулятором уровня грунтовых вод на прилегающей территории, а также местом произрастания ценных ягодников и редких, исчезающих видов растений и животных.

Группа 4

Краткая характеристика представителей растительного и животного мира.

По характеру фитоценозов эта территория представляет комплекс болотной и лесной растительности.

В составе древостоя преобладают дуб и липа в возрасте около 100 лет с участием клена остролистного, ясеня высокого и вяза голого (ильм). В подлеске преобладает лещина, в травянистом ярусе – осока волосистая. На более разреженных участках и на опушках встречаются южные лесные виды – пиретрум щитковый, лапчатка белая, серпуха красильная, отмечены также лилия саранка, бубенчик лилиелистный. В центральной части лесного массива на месте вырубок сформировались вторичные сообщества осинового и березового леса. Низинное болото (местное название – Клюквенное) осоково-травяное, с преобладанием таволги вязолистной, вербейника обыкновенного, осоки острой, осоки удлинённой и др. В настоящее время болото сильно заросло ивняком (Природно-заповедный фонд..., 2004). Болото имеет большое значение для населения. Жители на данной территории осуществляют сбор ягод. В растительности преобладают берёзы, осины, в травяном ярусе - клюква, различные виды мхов, осок, багульника. Болото имеет большое научное, природоохранное, эстетическое и эколого-просветительское значение.

Растения, подлежащие охране

1. Береза приземистая
2. Борец дубравный
3. Гвоздика пышная
4. Дремлик болотный
5. Ирис сибирский

6. Колокольчик персиколистный
7. Любка двулистная, или ночная фиалка
8. Молодило обыкновенный
9. Подлесник европейский
10. Пролеска сибирская, или голубой подснежник
11. Рябчик малый
12. Шалфей степной
13. Чемерица черная.

В результате проведенного обследования обнаружено 36 видов птиц, из которых в Красную книгу Рязанской области (2011) занесены 2 вида: обыкновенная пустельга и мухоловка-белошейка. Наиболее многочисленными были пеночка - трещотка, мухоловка-бело шейка, большая синица и зяблик, обычных видов – 13, редких – 4, 15 видов встретились однократно (табл.).

Видовой состав и относительное обилие птиц в разных ООПТ Рязанской области (2010 г.) (табл. №1)

№п\п	Виды	Относительное обилие
1	Черный коршун	Ед.
2	Обыкновенный. Канюк	ед.
3	Обыкновенная пустельга*	ред.1
4	Обыкновенная кукушка	Ред.
5	Желна	Ед.
6	Золотистая щурка	Ред.
7	Большой пестрый дятел	Об.
8	Деревенская ласточка	Ред.
9	Лесной конёк	Об.
10	Обыкновенный жулан	Ед.
11	Обыкновенная иволга	об
12	Скворец	Об.
13	Сорока	Ед.

14	Ворон	Ед.
15	Зелёная пересмешка	Ед.
16	Серая славка	Об.
17	Черноголовая славка	Об.
18	Садовая славка	Об.
19	Пеночка-теньковка	Об.
20	Пеночка – трещотка	Мн.
21	Пеночка - весничка	Ед.
22	Зелёная пеночка	Ед.
23	Мухоловка пеструшка	Ед.
24	Мухоловка- белошейка*	Мн.2
25	Малая мухоловка	Ед.
26	Серая мухоловка	Ед.
27	Обыкновенный соловей	Об.
28	Зарянка	Ед.
29	Рябинник	Об.
30	Черный дрозд	Об.
31	Певчий дрозд	Об.
32	Обыкновенная лазоревка.	Ед.
33	Большая синица	Мн.
34	Зяблик	Мн.
35	Черноголовый щегол	Об.
36	Обыкновенная чечевица	Ед.
	Итого: 36(2)	

Примечание * – виды, занесенные в Красную книгу Рязанской области (2011).







Группа 5

Факторы, негативно воздействующие на ООПТ

Территория заказника используется местным населением для сбора ягод, лекарственных растений и как охотничье угодье. Болото находится в естественном состоянии, существенных нарушений охранного режима выявлено не было.

Режим охраны

Установлен режим охраны заказника, запрещающий хозяйственную деятельность, связанную с его разрушением: вырубкой леса и кустарников, осушением, добычей торфа и сельскохозяйственным освоением.

Меры по сохранению и улучшению состояния ООПТ

Объявлено охраняемыми 13 видов редких и исчезающих растений согласно Приложению N 2, и 36 видов животных согласно таблице 1. Запрещена частная торговля всеми видами охраняемых растений на рынках района и области.

Горловским лесным хозяйством обеспечен постоянный контроль за состоянием заказника и охраной редких и исчезающих растений и животных.

4. Исполкомам районных и сельских Советов народных депутатов и областному совету Всероссийского общества охраны природы регулярно проводится разъяснительная работа среди населения о необходимости

бережного отношения к охраняемому заказнику и видам растений и животных.

Опросный лист корреспондента:

Охраняемый объект	Установочные сведения	История возникновения	Краткая характеристика рельефа и климата	Разновидность флоры и фауны, охраняемый профиль	Текущие проблемы Пути решения проблем
	1 корресп-т	2 корресп-т	3 корресп-т	4 корресп-т	5 корресп-т
Болото без названия (Клюквенное)					

Через пять минут корреспонденты обходят группы и собирают информацию.

Затем все пять корреспондентов по очереди рассказывают всем о том, что узнали по каждому вопросу.

Учитель следит за временем и оперативностью работы, при необходимости помогает детям.

Учитель: Ну, вот, ребята, мы и узнали о природном заказнике и нашего района подробно, спасибо всем.

III. Обратная связь (10 мин)

Учитель: Ребята, как вы думаете, почему мы сегодня затронули тему охраняемых государством территорий? *(Дети высказывают мнения о том, что некоторые памятники природы страдают от действий человека и различных природных сил, что грозит к тенденции их исчезновения. О необходимости пополнения знаний о своей малой Родине).*

Учитель:

— Поднимите руки те, кто сегодня узнал что-то новое о своем районе?

Спасибо.

— А что вы узнали? (выслушивает ответы 4-6 учащихся).

— Поднимите руки те, кому сегодня было интересно.

Спасибо вам за активное участие в нашем занятии, мне тоже было интересно с вами работать.

Список литературы

1. Поведение, экология и эволюция животных. Монографии, статьи, сообщения. Под общей редакцией И.А. Жигарева. Том 3. Рязань НП «Голос губернии», 2012г.
2. www.zapoved.net Скопинский район – Заповедная Россия.