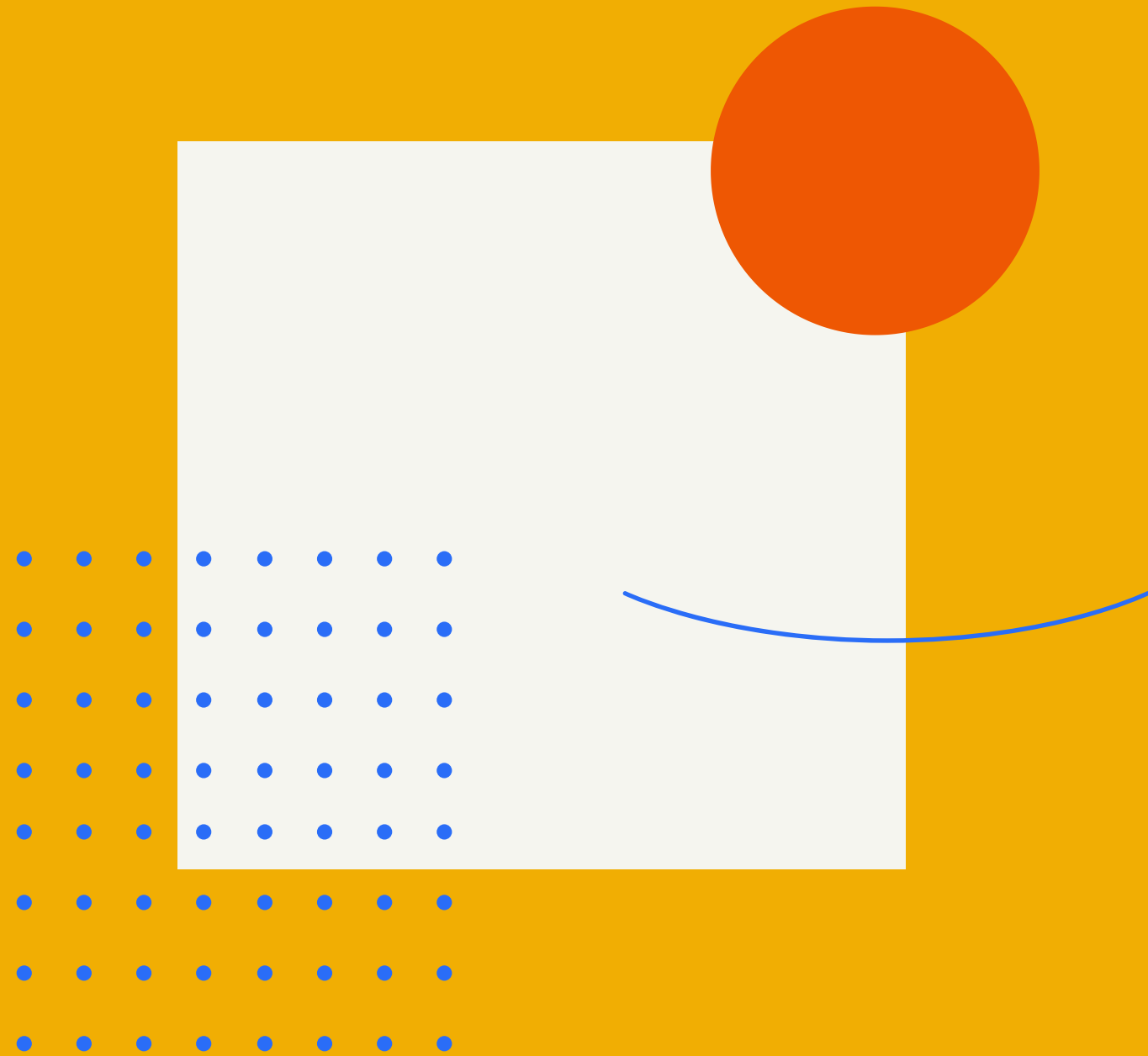


Вводные конструкции

Урок русского языка



Вводные конструкции -

это специальные слова, словосочетания, предложения, при помощи которых говорящий выражает свое отношение к тому, что он сообщает, или характеризует способ оформления мыслей



Не вносят в предложение дополнительных сведений!



Не отвечают на вопросы, не являются членами предложения!



Их можно изъять из состава предложения, сохраняя его структуру, не меняя смысла!

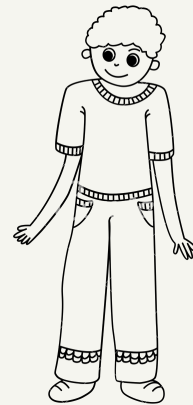


В устной речи – особая интонация, в письменной речи – выделение запятыми

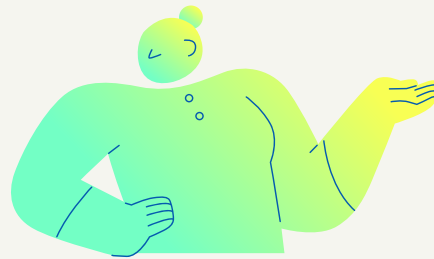
Значение вводных конструкций⁰²



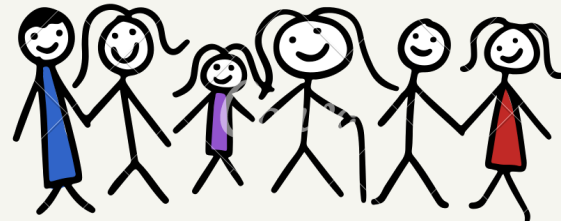
Уверенность/
неуверенность,
преположение



Привлечение
внимания,
приглашение к
размышлению



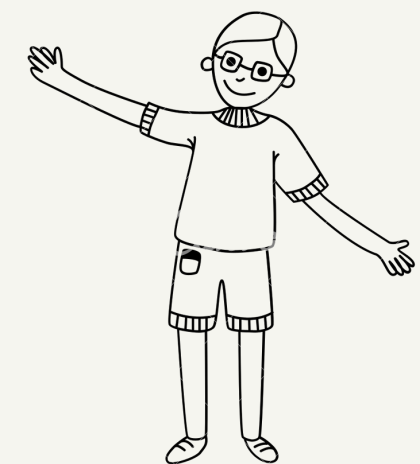
Источник
сообщения



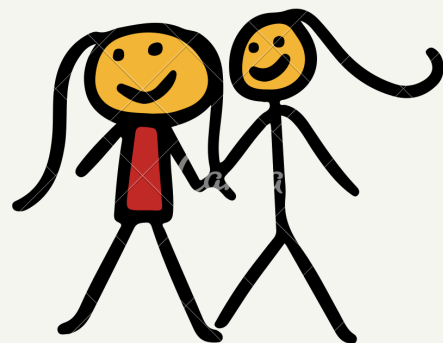
Оценка меры
того, о чем
говорится



Экспрессивность
(сила проявления
чувств)



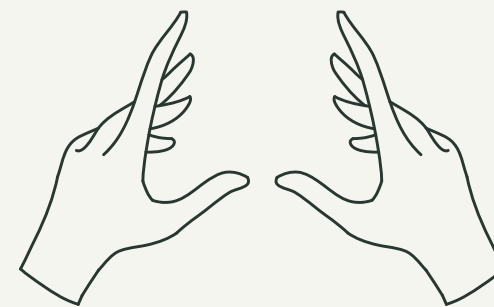
Различные
чувства



Ссылка на
обычность
излагаемого



Приемы и
способы
оформления
мыслей



Задание 1

Определите значение
следующих вводных конструкций:

- 1) по словам кого-то
- 2) возможно
- 3) например
- 4) представь себе
- 5) к сожалению
- 6) как принято
- 7) в самом деле
- 8) честно говоря

Задание 1. Проверь себя !

Определите значение
следующих вводных конструкций:

- 1) по словам кого-то – **источник сообщения**
- 2) возможно – **неуверенность, предположение**
- 3) Например – **приемы оформления мыслей**
- 4) представь себе – **привлечение внимания**
- 5) к сожалению - **чувства**
- 6) как принято – **ссылка на обычность излагаемого**
- 7) в самом деле - **уверенность**
- 8) честно говоря - **экспрессивность**

Задание 2

Выпишите вводные конструкции из предложений
(знаки препинания не расставлены)

- 1) Умеете ли вы читать? Наверное не стоит спешить с утвердительным ответом на этот вопрос.
- 2) Конечно прочесть книгу может любой.
- 3) Но вот прочесть по-настоящему вероятно может не каждый.
- 4) Чтение по мнению учёных является лучшим средством развития памяти и тренировки выражения мысли.
- 5) А уметь наилучшим образом выражать свои мысли и понимать чужие нужно бесспорно каждому человеку, независимо от его специальности и профессии.

Задание 2. Проверь себя!

Выпишите вводные конструкции из предложений
(знаки препинания не расставлены)

- 1) Умеете ли вы читать? **Наверное**, не стоит спешить с утвердительным ответом на этот вопрос.
- 2) **Конечно**, прочесть книгу может любой.
- 3) Но вот прочесть по-настоящему, **вероятно**, может не каждый.
- 4) Чтение, **по мнению учёных**, является лучшим средством развития памяти и тренировки выражения мысли.
- 5) А уметь наилучшим образом выражать свои мысли и понимать чужие нужно, **бесспорно**, каждому человеку, независимо от его специальности и профессии.

Задание 3

Укажите все цифры, на месте которых должны стоять запятые при вводных конструкциях:

1)Если язык человека вял, тяжёл, сбивчив, бессилён, то таков (1) вероятно (2) и ум этого человека, ибо мыслит он (3) как известно (4) только при посредстве языка.

2)Почему в XIV столетии (1) по данным историков (2) рос и хорошел Господин Великий Новгород? Во-первых (3) он вывозил в другие страны на продажу воск, сало, меха, (4) во-вторых (5) продавал великолепные изделия новгородских ремесленников.

Задание 3. Проверь себя!

Укажите все цифры, на месте которых должны стоять запятые при вводных конструкциях:

1) **1234**

2) **12345**

Подводим итог!

Итак вводные слова помогают нам во-первых выразить свое отношение во-вторых привлечь внимание и наконец оформить мысли. На письме вводные конструкции мы естественно выделяем запятыми а в устной речи произносим их конечно с особой интонацией. Чтобы не допустить ошибок при употреблении вводных выражений нужно безусловно выучить теоретический материал. Пожалуйста сделайте это! И тогда надеюсь у вас не будет проблем с вводными конструкциями))

Выделите вводные конструкции, расставьте и объясните знаки препинания

Проверь себя!

Итак, вводные слова помогают нам, **во-первых**, выразить свое отношение, **во-вторых**, привлечь внимание и, **наконец**, оформить мысли. На письме вводные конструкции мы, **естественно**, выделяем запятыми, а в устной речи произносим их, **конечно**, с особой интонацией. Чтобы не допустить ошибок при употреблении вводных выражений, нужно, **безусловно**, выучить теоретический материал. **Пожалуйста**, сделайте это! И тогда, **надеюсь**, у вас не будет проблем с вводными конструкциями))

Домашнее задание

•Тест на платформе ЯКЛАСС

•Срок выполнения – до 12.00ч 30 апреля (завтра)

